

JÄRVAFÄLTET

BYGD I FÖRVANDLING

AKALLA • HUSBY • KISTA



Offerstenen med skålgropar vid Akalla.

Akalla, Husby och Kista. Stadsdelarna är nya. Namnen är gamla. Dagens nyinflyttade Järvafältsbor avlöser åtskilliga generationer av byggande och boende. Ja, traktens historia kan följas långt tillbaka i forntiden.

Med landhöjningen hade för 3000 år sedan stenålderns skärgårdslandskap förvandlats till mer sammanhängande land, där andra än

enstaka jägare och fiskare kunde finna sin utkomst. Fynden och spåren är få och otydliga, men visar ändå var några av de första Akallabornas boplatser låg under bronsåldern. Bästa beviset är bronsföremål och keramik från några gravar i utkanten av Akalla by – nära den ännu bevarade offerstenen.

Vid tiden för Kristi födelse sträckte sig en

Igelbäcken mellan Granby och Eggeby.

Foto G Glase 1970.



Arkeologisk utgrävning vid Ärvinge.

Foto H Fristedt 1972.



långsmal havsvik in i dalgången upp i nivå med Husby gård. Igelbäcken är den sista resten av denna en gång så viktiga vattenfarled, som genom landhöjningen grundades upp redan under järnåldern. Istället tillkom ny mark; värdefulla strandängar och betesmarker. Den nuvarande kartbildens konturer klarnade.

I gränsen mellan dalgången och skogklädda höjder slog sig järnåldersbönderna ner. Här bröt man mark, här fanns de första åker-tegarna, här uppfördes bostäderna – långhus med lerklinade väggar – och här anlades

gravfälten.

Under järnålderns lopp förtätades byden undan för undan. Befolkningen ökade i antal. Det visar de omfattande arkeologiska utgrävningar som utförts inom norra Järvafältet. Totalt har under senare år närmare 700 gravar och ett stort antal skilda boplatslämningar från forntiden undersökts, särskilt i området mellan Granby, Kista och Ärvinge gårdar samt kring Kymlinge gård. Vid Akalla och Husby är fornlämningarna mestadels utgrävda.

De stora mängder föremål som tillvarata-

Förgyllt bronsbeslag från vikingatiden, påträffat vid Hjulsta.



Foto Historiska museet.

Senvikingatida skelettgrav vid Kymlinge.





Byplatsen vid Nedre Kymlinge.

Äldre foto i SSM:s arkiv.

gits – och inte minst de många smyckena och redskapen – visar att flera gravfält haft lång användningstid. Under de sist anlagda delarna av gravfälten – med de kristna senvikingatida gravarna – finns ofta spår av betydligt äldre husgrunder med stenskodda stolphål

och härdar. Efter den första tidens omflyttning har man – troligen någon gång omkring 500 e. Kr. – flyttat till de boplatser som sedan i många fall kommit att utnyttjas som gårdstomter ända in i våra dagar.

Fyndmaterialet från stadsmuseets under-

sökning 1973 av den under 1920-talet övergivna byplatsen vid Kymlinge är belysande: förhistorisk keramik, tidigmedeltida kammar, en sigillstamp från 1300-talet med en adlig vapensköld, lergods och fajanser från 1600- och 1700-tal samt mängder av föremål från nyare tid.

Redan under vikingatiden fanns alltså huvuddragen i den bygd, som ännu för bara ett tiotal år sedan präglades av en levande, lantlig ursprunglighet. Akalla, Husby, Kista, Granby, Eggeby, Hästa, Hansta, Ärvinge och Kymlinge gårdar var alla bebodda. I runristningarnas knappa och koncisa inskrifter – traktens äldsta skrivna dokument – lär vi känna de första invånarna vid namn: Björn i Husby, Ragnälv i Eggeby, Ingelög och Sigfast i Granby, Sigvid, Egvid, Holmfrid och Jovurfrid i Kista.

De flesta gårdarna på Järvafältet är skriftligt belagda under medeltiden; Granby tidigast 1232, Akalla 1323 och Kista 1419. Just till denna del av det gamla Spånga har också flera av de centrala administrativa funktio-



Den äldsta kartan över Akalla från 1636.

Lantmäteriverkets arkiv.

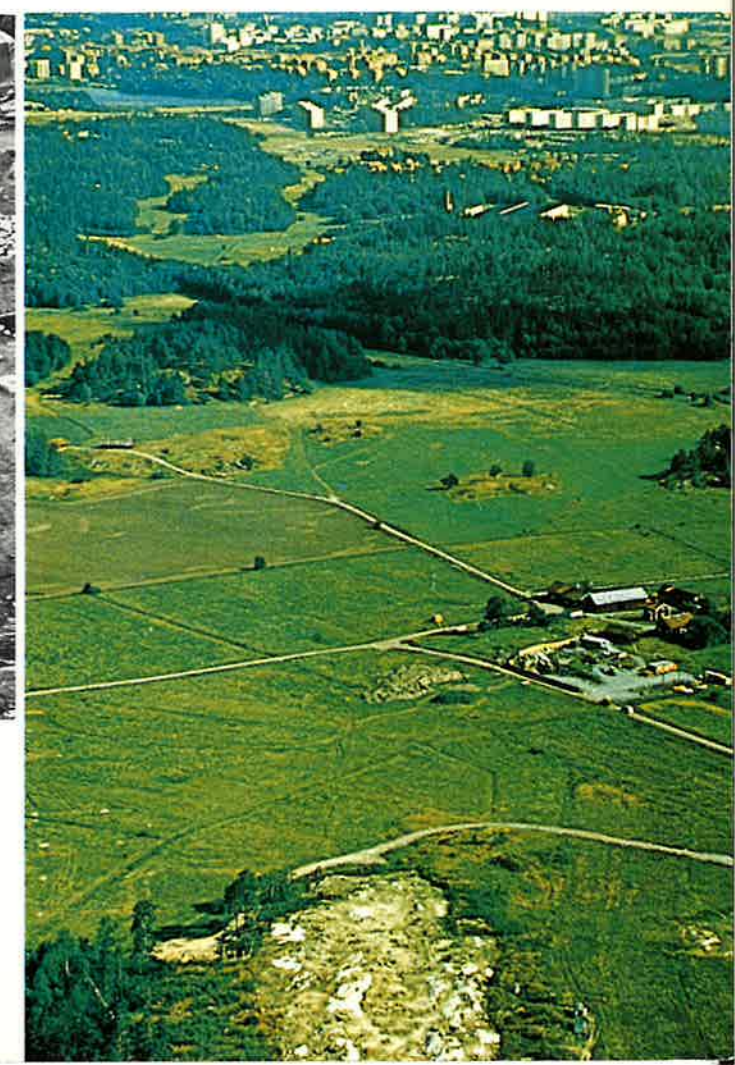
Grav från äldre järnålder.



Järnåldersgravfältet vid Ärvinge låg inte långt från gården.
Foto H Fristedt 1973.



Runstenen vid Eggeby.





Under åren 1905—1970 var Järvafältet militärt övningsområde.

Äldre foto i SSM:s arkiv.

nerna i bygden knutits. Här fanns kungsgården Husby. I köpehandlingar från 1347 nämns tingsplatsen vid Granby, som kopp-lats samman med de s. k. tingsstenarna, en samling flyttblock på höjden vid den plane-rade Tingstadsskolan. Här sammanstrålade många vägar. Mellan runstenen vid Husby gård och runristningarna i Granbyskogen är ännu den medeltida tingsvägen bevarad.

Från Gustav Vasas tid finns förteckningar

över egendomarna, de s. k. jordeböckerna. Då var Ärvinge och Akalla de största byarna, något som också de äldsta kartorna från 1630-talet visar.

Vid medeltidens slut var endast några få bönder på gårdarna självägande. Många hemman innehades av kronan eller kyrkliga institutioner som Klara kloster och Uppsala domkyrka, efter reformationen av Danvikens hospital. Också adeln var stor jordägare, särskilt efter sekelskiftet 1600. Kända adelssläkter möter i ägolängderna – ofta då som ägare av hemman i flera byar, som t. ex. Gustav II Adolfs livläkare, den skicklige men grälsjuka Jacob Robertson, som för övrigt ligger begravd i Spånga kyrka.

Trots närheten till Stockholm förblev Järvafältet dock århundradena igenom en utpräglad jordbruksbygd. Det praktiska livets krav formade såväl kulturlandskap som bebyggelse. I det upprustade Akalla kan man ännu uppleva de enskilda byggnadernas skiftande funktion under det gamla självhushålllets tid. Akalla är samtidigt ett exempel på tradition, eftersom samma familj brukat gården ända sedan 1700-talet.

Själva landskapsbilden och samhällsstrukturen förändrades egentligen inte märkbart ens efter riksdagsbeslutet om att ta i



Medeltida sigillstamp från Kymlinge.

Teckning M Lipasti.

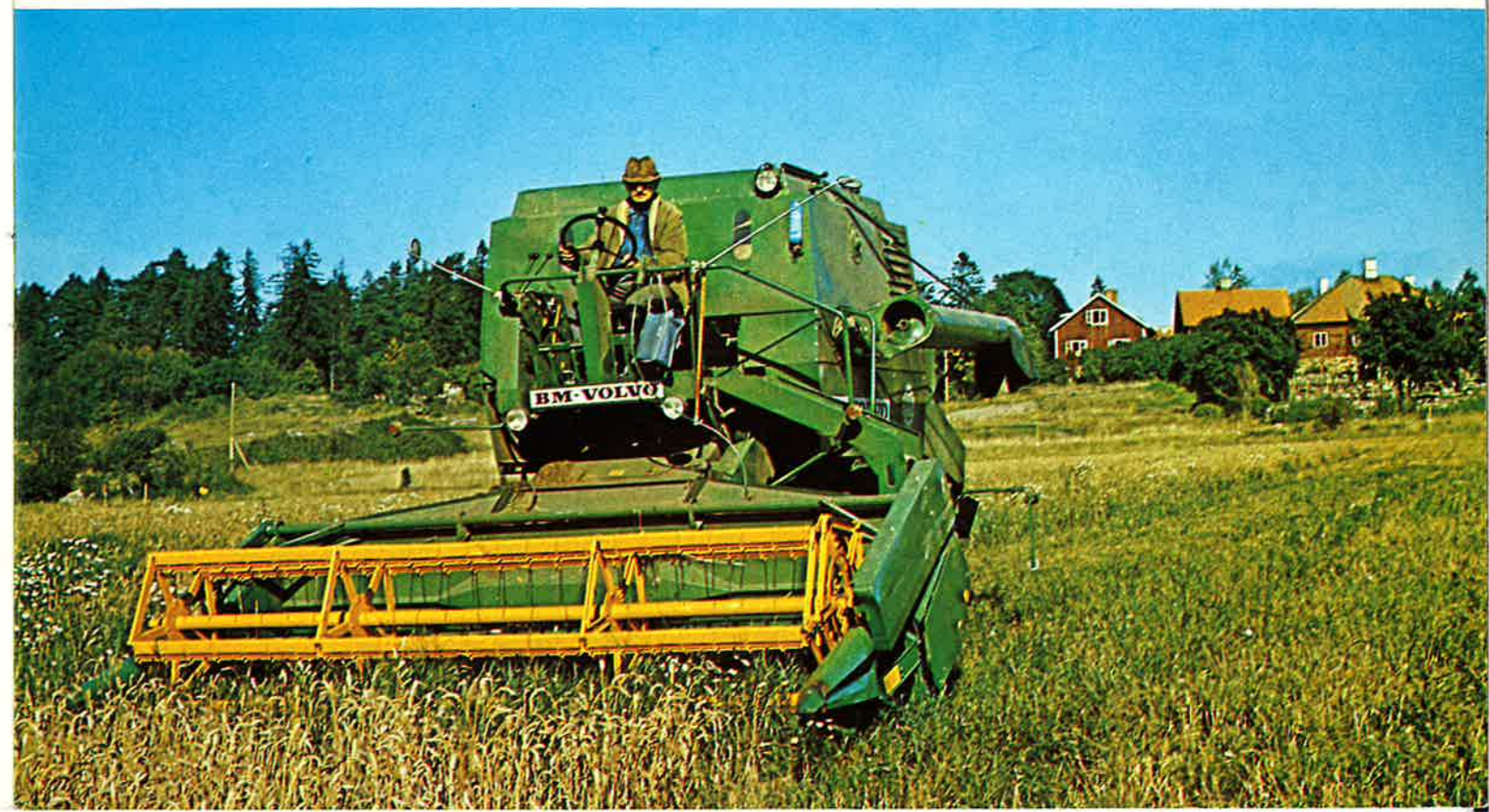


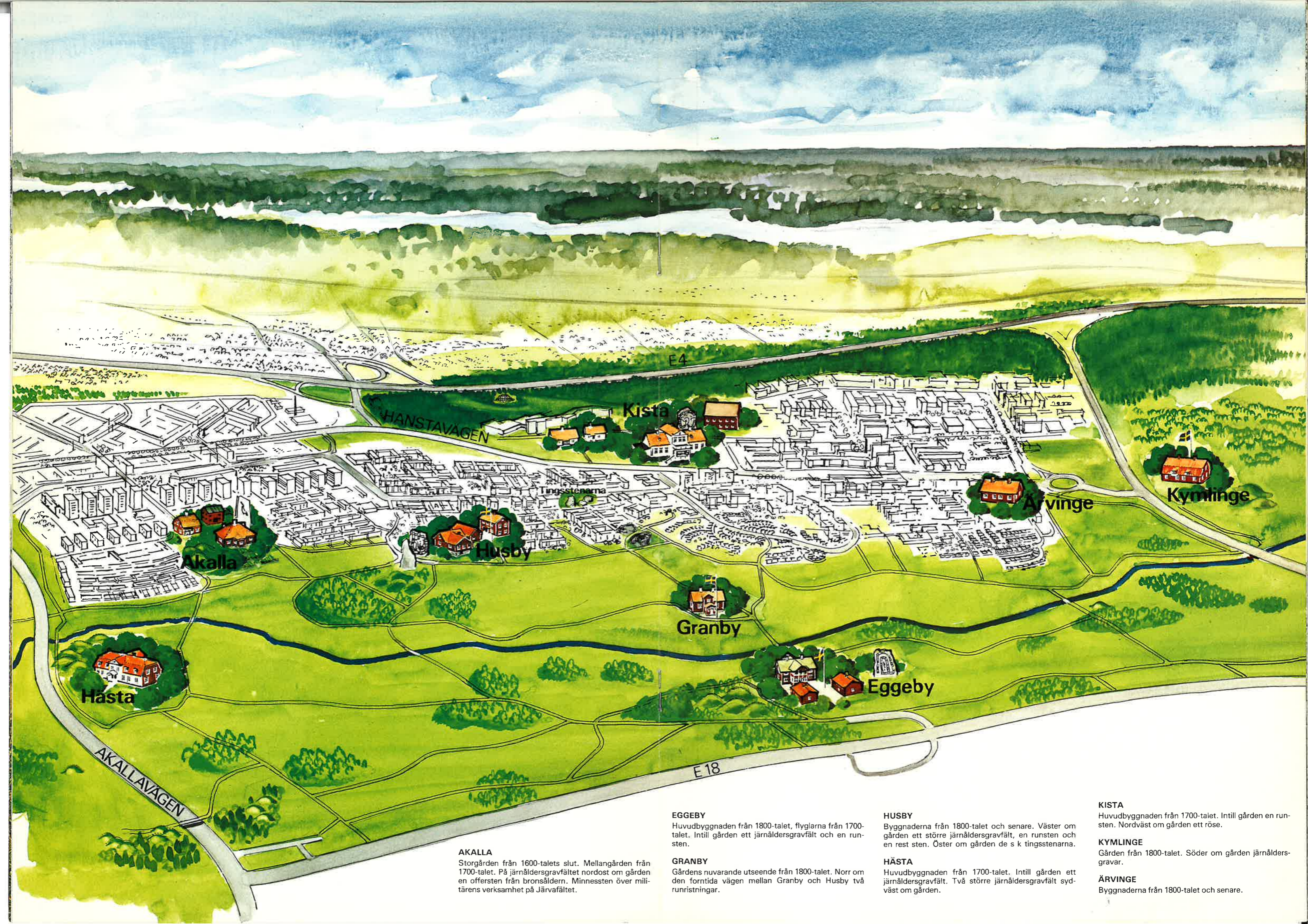
anspråk marken som militärområde. Snarare hade det militära markinnehavet under åren 1905–1970 en konserverande inverkan, trots vissa förändringar i brukningsformerna som framtvingades t. ex. av de tidvisa förbuden mot sädesodling. Man eftersträvade ju av övnings skull att behålla det typiska mellansvenska landskapet. Nybebyggelse tilläts endast för militärt bruk. Järvafältet kom att

ligga som en grön lunga i en bygd som eljest snabbt förändrades under trycket av den växande huvudstaden.

Nu är landskapsbilden annorlunda. Men den nya bebyggelsen har inte vuxit upp i en historielös utmark utan i en bygd med en lång, obruten historisk tradition, där sambandet med den gångna tiden ännu markeras av bevarade gårdar, gravfält och runstenar.

Sista skörden vid Akalla 1974.





AKALLA
Storgården från 1600-talets slut. Mellangården från 1700-talet. På järnåldersgravfältet nordost om gården en offersten från bronsåldern. Minnessten över militärens verksamhet på Järvafältet.

EGGEBY
Huvudbyggnaden från 1800-talet, flyglarna från 1700-talet. Intill gården ett järnåldersgravfält och en runsten.

GRANBY
Gårdens nuvarande utseende från 1800-talet. Norr om den forntida vägen mellan Granby och Husby två runristningar.

HUSBY
Byggnaderna från 1800-talet och senare. Väster om gården ett större järnåldersgravfält, en runsten och en rest sten. Öster om gården de s k tingsstenarna.

HÄSTA
Huvudbyggnaden från 1700-talet. Intill gården ett järnåldersgravfält. Två större järnåldersgravfält sydväst om gården.

KISTA
Huvudbyggnaden från 1700-talet. Intill gården en runsten. Nordväst om gården ett röse.

KYMLINGE
Gården från 1800-talet. Söder om gården järnåldersgravar.

ÄRVINGE
Byggnaderna från 1800-talet och senare.

Järvafältet är rikt på gamla gårdar av stort kulturhistoriskt intresse. Akalla, Husby, Kista, Hästa — namnen är ålderdomliga och vittnar om en tidig bosättning i det bördiga området. Gårdsbebyggelsen grupperades på trädbevuxna kullar i det öppna landskapet eller i skydd av skogsbrynet. Bondgårdarna bestod av en mängd hus för gårdens olika verksamheter. Förutom bostadshus fanns stall, fähus, smedja, kvarn och lador och flera andra ekonomibyggnader som också krävdes i husesynsförordningarna alltifrån 1500-talet.

AKALLA

Akalla – namnet har tolkats som "åkarlarnas by" och syftar på Igelbäcken som alljämt rinner söder om byn. Akalla by har mycket gamla anor. I hagmarken intill byn ligger gravfält som visar att platsen hade fast bosättning under järnåldern. Men här fanns ännu tidigare åtminstone sporadisk bosättning. 1974 undersökte stadsmuseet ett antal bronsåldersgravar nära byn. På gravfältet nordväst om byn finns en offersten med skålgropar från bronsåldern.

Gården omtalas första gången i ett testamente från 1323 i vilket jord i Akalla skänks

till Uppsala domkyrka. De historiska källorna från 1300-talets mitt omnämner tre bönder – Martin, Mathias och Andreas. Den äldsta kartan över Akalla är från 1636. Enligt den fanns i byn tre gårdar, Östergården, Mellangården och Västergården. Än idag igenkänner man från den kartan de olika byggnadernas läge, terrängens formationer och den slingrande Igelbäcken.

Av de bevarade gårdarna på Järvafältet är Akalla den äldsta och största och som gårdsmiljö en av de bäst bevarade i Stockholmstrakten. Särskilt intressant är Storgår-



dens huvudbyggnad – ett panelat timmerhus uppfört i karolinsk barockstil under 1600-talets sista år.

Strax väster om Storgården och invid den gamla byvägen ligger Mellangården, uppförd under 1700-talet. Här finns också alltjämt mangelboden och källaren. Tvärs över vägen ligger Akallas äldsta magasin liksom stall, loge och snickarbod. Strax norr om gårdsbebyggelsen och på det nybyggda daghemmets tomt låg till helt nyligen Akalla båtsmantorp, som vid sekelskiftet var byskola. Att byn en gång varit större än nu visar de många

husgrunderna i hagmarken.

Akalla har nu genomgått en varsam renovering där den yttre miljön och byggnadernas egenart väl bevarats. Särskild omsorg har lagts vid Storgården och Mellangården vilka båda har en intressant interiör med gamla snickerier och kakelugnar. Några ekonomibyggnader har upplåtits för fritidsverksamhet, den gamla trädgården har ställts i ordning. Akalla kommer att fortleva inte som storbondgård utan som en naturlig samlingspunkt för alla järvafältsbor och andra som vill uppleva en gammal gårdsmiljö.

Foto Riksantikvarieämbetet 1964.



Storgården. Äldre foto i SSM:s arkiv.



HUSBY

Husby av idag är en av de yngsta gårdarna på Järvafältet. Den tillkom under 1800-talets första hälft genom sammanslagning av jord från Akalla och Granby. Några av husen är uppförda i samband med gårdens tillkomst. Huvudbyggnaden kan dokumenteras till ca 1840.

Namnet Husby antyder dock att gården borde vara betydligt äldre. Husbyarna var under förhistorisk tid och medeltid kungliga magasin för de skatter in natura som bönderna betalade till kungen. På husbyn bodde en kunglig tjänsteman, bryten, som hade till uppgift att samla in smör, fläsk och hö och allt vad naturaskatterna mer kunde bestå av.

Andra företeelser än det ålderdomliga namnet visar att här funnits ett äldre Husby. Ett hundratal meter nordväst om gården ligger ett gravfält från järnåldern. Strax intill detta finns en gammal vägkorsning markerad av en runsten och en oristad sten. På runstenen, som är dekorerad med det kristna korset, står att Björn låtit resa stenen till minne av sin bror, "Gud bevara hans ande och Guds moder". Runristaren har i en av korsarmarna skrivit: "Visäte ristade". Om Visäte vet vi, att han var verksam vid mitten av 1000-talet. Björn var kanske rent av en kunglig bryte och bosatt på det gamla Husby. När den första gården försvann vet vi inte. Det skedde troligen redan under medeltiden.



Foto G Glase.

Foto Riksantikvarieämbetet 1964.



Foto H Fristedt 1975.

ÄRVINGE

Runt Ärvinge har stadsmuseet utfört omfattande arkeologiska undersökningar. Här fanns fast bosättning redan vid slutet av romersk järnålder (ca 200–400 e. Kr.). De stora gravfälten nära gården har använts under större delen av järnåldern.

En gång var Ärvinge en av Järvafältets största byar. Gustav Vasas jordebok från 1538–39 redovisar 4 gårdar i byn, av vilka 3 tillhörde kyrkliga institutioner. På 1600-talet ägde godsherren på Säby Schering Rosenha-

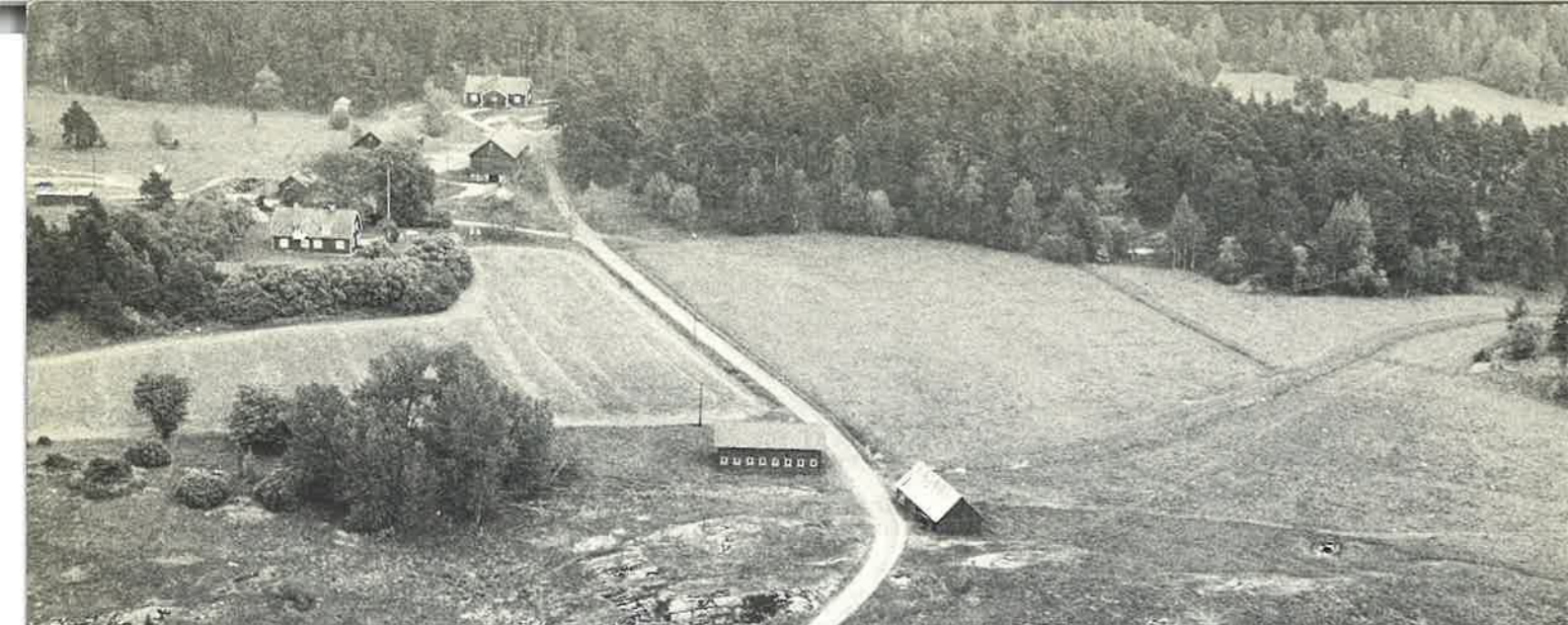
ne en av Ärvinges gårdar. Två av de andra gårdarna tillhörde Gustav II Adolfs skotske livmedikus Jacob Robertson. På 1700- och 1800-talen var ägoförhållandena mycket komplicerade. Två av gårdarna slogs ihop och gjordes till fältskärsboställe.

Idag finns på Ärvinge endast ett antal röda trähus. Kanske kan något av dem sparas för framtiden som en markering av en byplats som existerat i mer än tusen år.

HÄSTA

Hästa gård ligger på en höjd med sitt forntida gravfält i sluttningen ned mot Akallavägen. Huvudbyggnaden på Hästa är ett vackert exempel på högeståndsbebyggelse från mitten av 1700-talet. Huset byggdes av guldsmedsåldermannen i Stockholm Lorentz Stabeus. Hästa är fortfarande ett fungerande jordbruk.





Flygbild över Kymlinge med den gamla byplatsen i förgrunden.

Foto Riksantikvarieämbetet 1964.

KYMLINGE

Namnet Kymlinge möter oss i skriftliga källor redan 1347 men gården är betydligt äldre. Kymlinge tillhör de bäst utforskade platserna på Järvafältet. Stadsmuseets arkeologer har undersökt tre gravfält. Allt tyder på att människor bodde här redan under senare delen av romersk järnålder.

I början av 1800-talet delades Kymlinge. Den ännu bevarade timrade manbyggnaden byggdes på den nya gårdstomten. Den gamla (Nedre Kymlinge) nyttjades till in på 1920-talet – några lador låg kvar ännu för något år sedan.

KISTA

Kista – eller "Kiidzta" som gården kallas i en urkund från 1419 – är ett exempel på att gårdarna på Järvafältet ägts av historiskt kända personer. På 1640-talet innehades jorden i Kista av riksamiralen Carl Carlsson Gyllenhielm. Huvudbyggnaden uppfördes

1717 och fick sin nuvarande gestaltning på 1780-talet. Vid 1800-talets början omtalas inte mindre än 18 hus på gården. Några lantarbetarbostäder och ekonomibyggnader finns ännu kvar.

Foto G Glase.



EGGEBY

Eggebys manbyggnad är tidstypisk för det sena 1800-talet. Gården har dock betydligt äldre anor. Flyglarna är uppförda på 1700-talet och den ena är troligen den ursprungliga manbyggnaden. Eggeby gård finns omnämnd i urkunderna alltsedan 1400-talet då gården brukades av en Anund Svensson. En annan Anund är omtalad på den runsten som restes nära gården i början av 1000-talet. Gårdens järnåldersgravfält finns också kvar.



Foto G Glase.

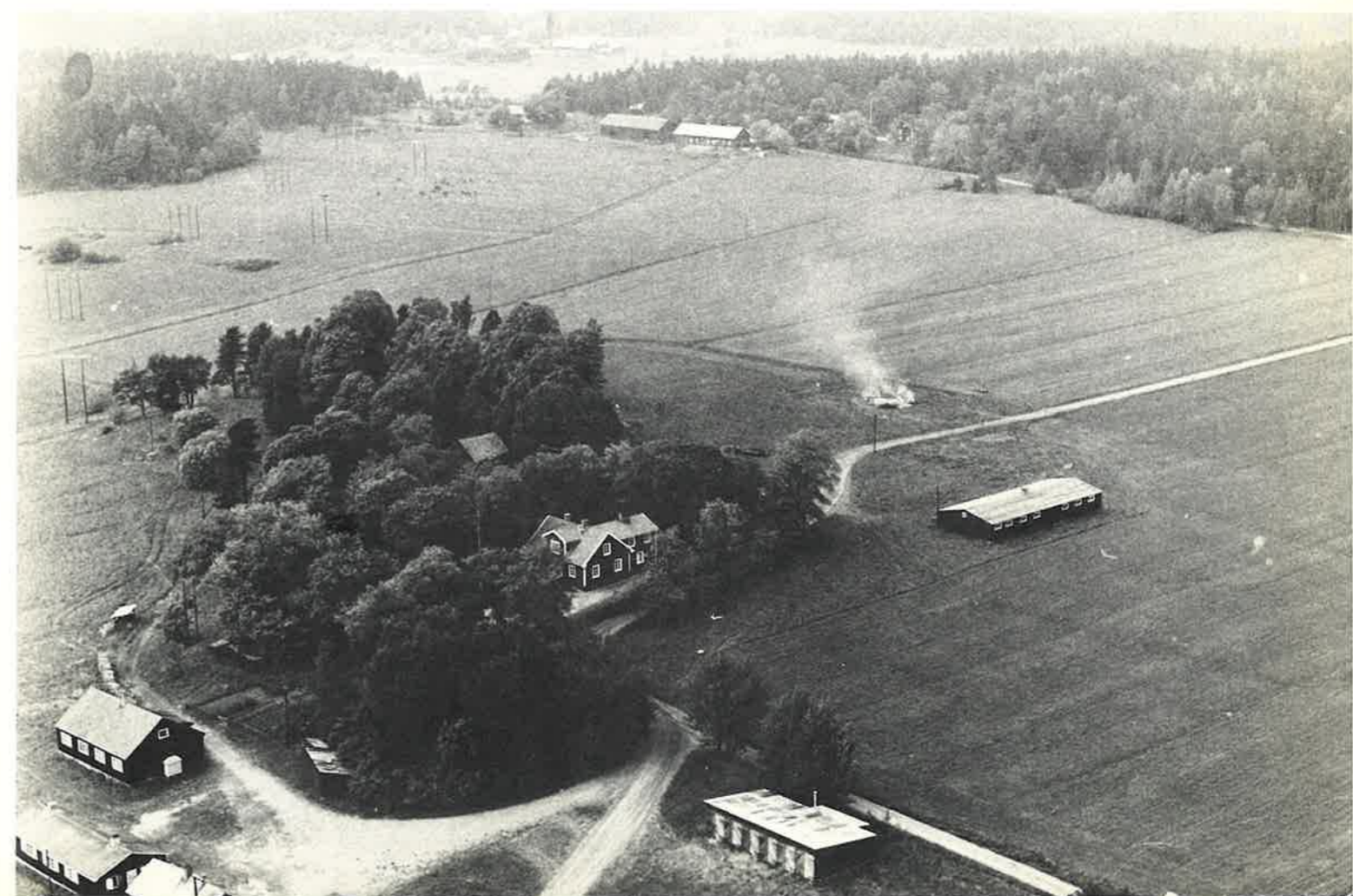
GRANBY

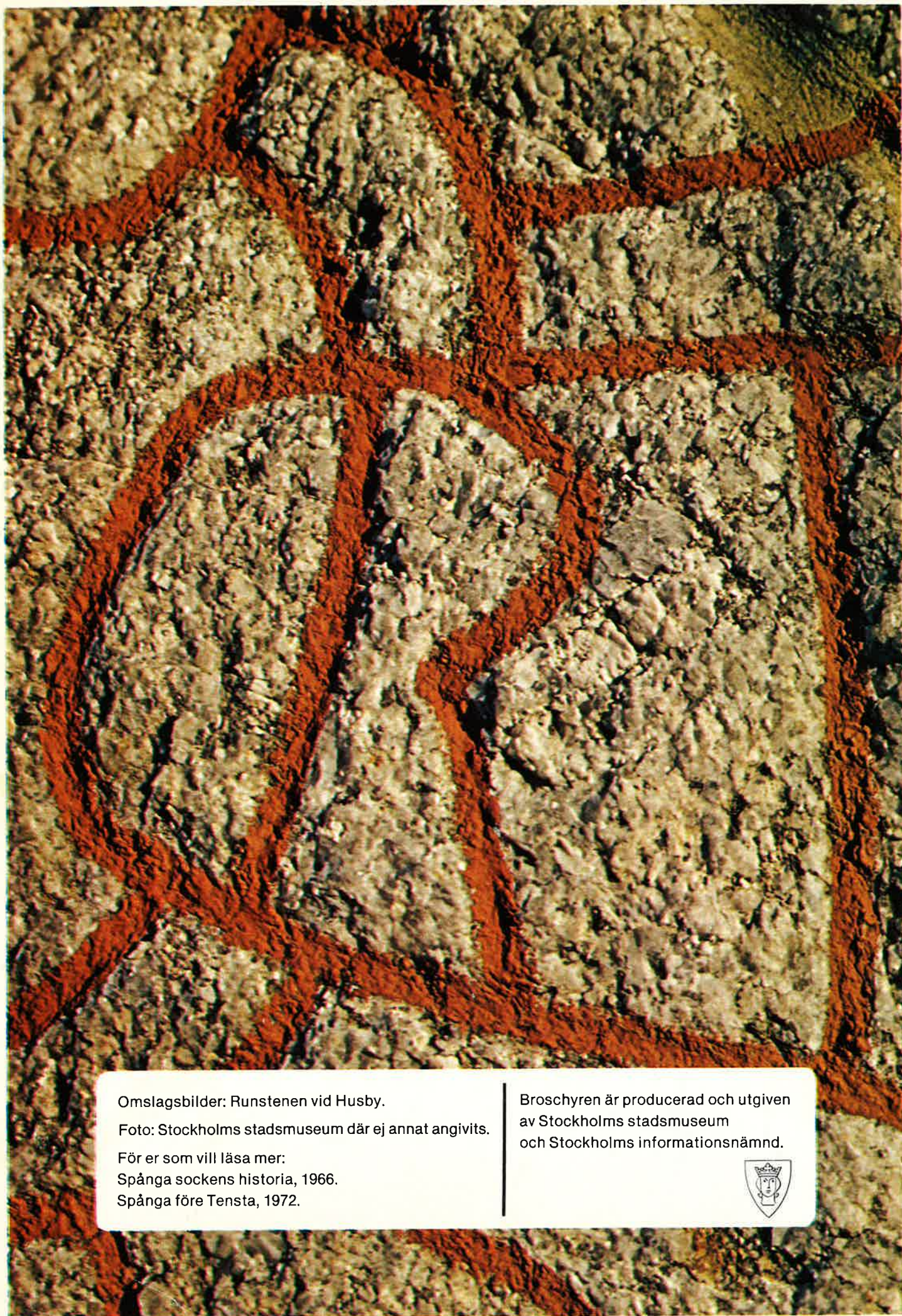
Granby ägdes på 1230-talet av Vårfruberga kloster. Byn bestod under medeltiden av två gårdar som båda tillhörde kyrkan. När kyrkoegendom drogs in till kronan i samband med reformationen blev Granbys gårdar kronohemman. Från 1701 till 1906 var Gran-

by bostad för prästerna i Järfälla.

Granbys manbyggnad är om- och tillbyggd flera gånger, men har en gammal stomme. En lindallé som leder upp till en husgrund visar att här funnits ytterligare ett boningshus på gårdstomtens norra del.

Foto Riksantikvarieämbetet 1964.





Omslagsbilder: Runstenen vid Husby.

Foto: Stockholms stadsmuseum där ej annat angivits.

För er som vill läsa mer:

Spånga sockens historia, 1966.

Spånga före Tensta, 1972.

Broschyren är producerad och utgiven
av Stockholms stadsmuseum
och Stockholms informationsnämnd.

